

versie 30 oktober 2025



Uit Transitievisie Warmte d.d. 2021

Website project: ede-natuurlijk.nl/rietkampen

Bijdragers:

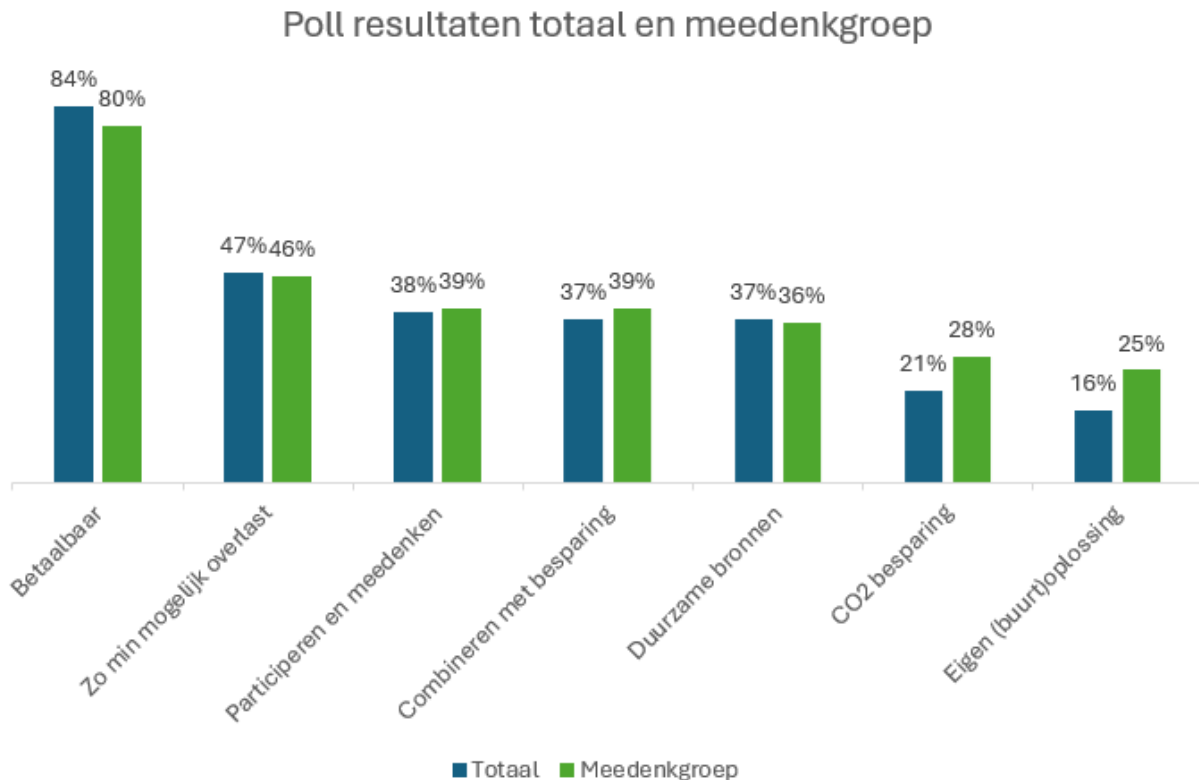
- Projectteam Ede
- Meedenkgroep: 89 personen
- Geïnteresseerden: 545 personen
- Geïnformeerden: alle gebouweigenaren en bewoners – ca 8.000 personen, bedrijven en organisaties.
- Externe expert: Energiebreed

Inhoud

Bijlage Uitslag Poll maart 2025	3
Bijlage Uitslag Enquête april 2025	3
Bijlage Duurzame bronnen.....	5
Algemeen	5
Lucht.....	6
Geothermie	6
Waterstof en groen gas.....	7
Bijlage Individuele oplossingen & maatregelen	9
De airco en lucht-lucht warmtepomp	9
Zonnepanelen.....	9
Buurtwarmte	11
Klein collectief grondgebonden woningen.....	11
Collectieve verwarming VvE	12
Als een initiatief aan de slag wil.....	12
Bijlage Veiligheid.....	13
Brandveiligheid zonnepanelen	13
Enka Pluim	13
Geraadpleegde bronnen en verder lezen	14

Bijlage Uitslag Poll maart 2025

De eerste uitvraag onder de bewoners naar de uitgangspunten leverden 231 reacties op. Deze groep gaf dit aan als belangrijkste uitgangspunten:



Tijdens de eerste meedenksessie is lijst deze aangevuld en opgenomen in de Nota van Uitgangspunten.

Bijlage Uitslag Enquête april 2025

In april 2025 heeft de gemeente Ede de bewoners een uitgebreide vragenlijst gestuurd met vragen onder meer over de reeds genomen maatregelen, plannen voor verdere verduurzaming en de belemmeringen die men ervaart. Medio april zijn inwoners van de buurt Rietkampen per brief uitgenodigd om de online vragenlijst over het toekomstbestendig en energiezuiniger maken van

de Rietkampen in te vullen. In totaal zijn er 2.930 inwoners aangeschreven. 436 hebben de vragenlijst volledig ingevuld. Dit is een responspercentage van 15%. De 16 respondenten die voortijdig gestopt zijn met het invullen, zijn bij de verdere analyses buiten beschouwing gelaten.

Hoofdpunten uit de enquête:

- Bijna 70% heeft zonnepanelen en kookt elektrisch.
- De meeste woningen zijn al goed geïsoleerd.

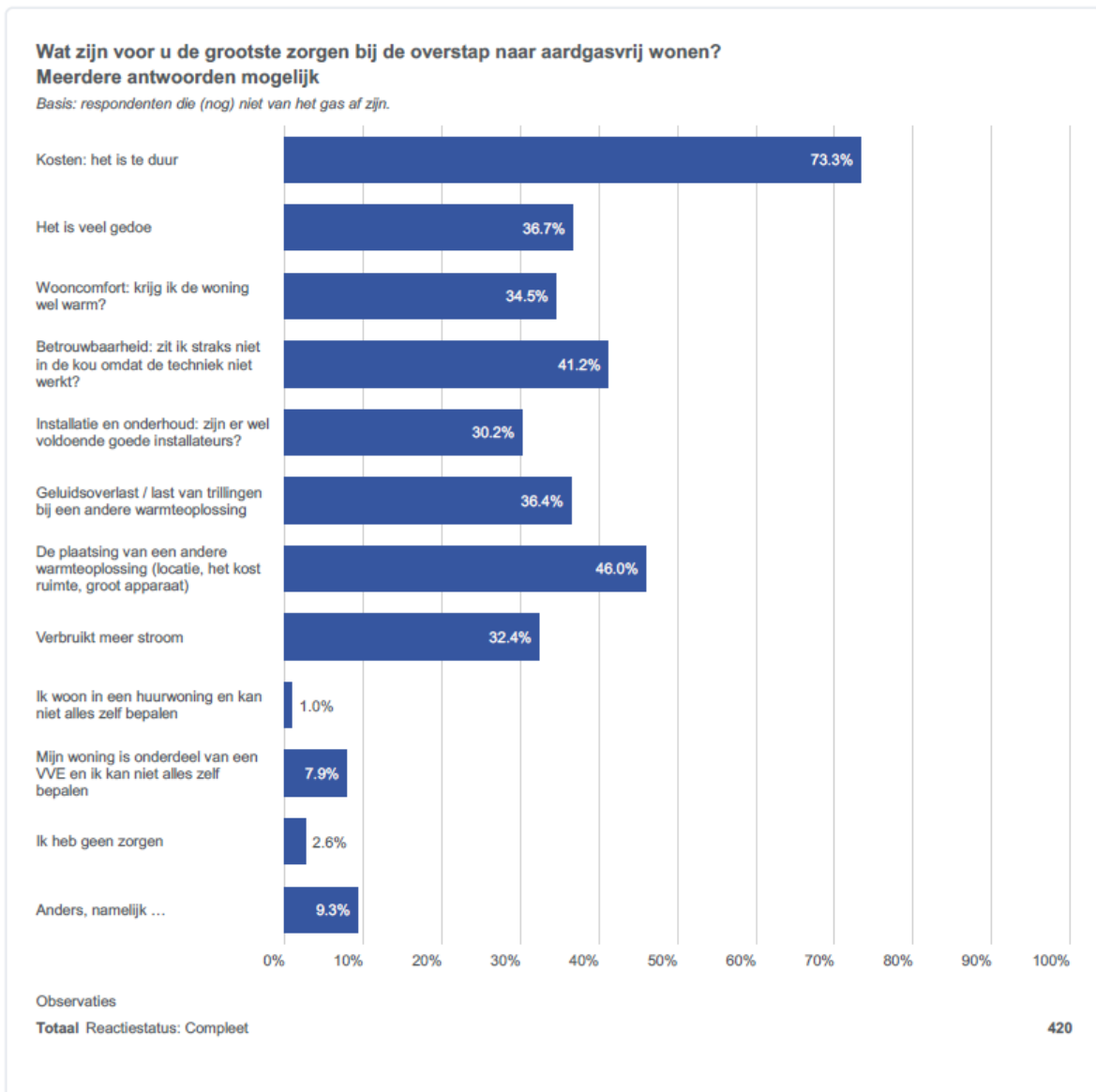
- 60% van de deelnemers overweegt toch extra energiebesparende maatregelen. Als reden hiervoor noemen zij vooral lagere energiekosten en meer wooncomfort.

Wat verwarming en tapwater betreft:

- 90% van de deelnemers gebruikt nu nog aardgas voor verwarming en tapwater.
- Ook is er een kleine groep voorlopers: 5% gebruikt een hybride warmtepomp en 3% verwarmt volledig elektrisch met een warmtepomp.
- De overige 2% gebruikt een pellet, houtgestookte kachel of airco.
- Bijna 60% van de deelnemers staat open voor alternatieven voor de cv-ketel.

De grootste drempels voor verduurzamen?

Hoge kosten en het geregeld. Bewoners geven aan behoefte te hebben aan onafhankelijk advies en ondersteuning bij financiële zaken, zoals subsidies. Deze uitkomsten geven een duidelijk beeld van waar de Rietkampen nu staat – en welke stappen we samen verder kunnen zetten richting een duurzame wijk.



Alle resultaten zijn te vinden in: [Resultaten onderzoek warmtetransitie Rietkampen-april-2025.pdf](#)

Bijlage Duurzame bronnen

Deze bijlage is het resultaat van het onderzoek dat samen met de meedenkers in de periode mei-juni 2025 is gedaan naar de mogelijkheden en stand van zaken rondom de toepassing van duurzame bronnen voor warmte.

Algemeen

Bronnen van energie komen van nature voor zoals aardolie, kolen, zonne-energie, wind. Bijvoorbeeld benzine wordt gemaakt van aardolie, daarom noemen we dat een energiedrager. Door deze te verbranden komt de energie weer (deels) vrij.

Bij proces van produceren van een energiedrager én weer omzetten in bruikbare energie voor bijvoorbeeld het verwarmen van de cv gaat uiteindelijk altijd een deel van de energie verloren. We bekijken in deze bijlage alleen naar bronnen voor het verwarmen van het gebouw en tapwater.

Lucht

Behalve zon en wind, is ook lucht een gratis en onuitputtelijke bron. Toepassing daarvan is te vinden in de hybride warmtepomp die warmte toevoegt aan het cv-water en/of tapwater.

Andere bekende toepassingen zijn de airco's. Een airco die ook kan verwarmen noemen we "lucht-lucht" warmtepompen. Het is een oplossing voor bijvoorbeeld appartementen die aan alle zijden ingesloten zijn door appartementen. Het warmteverlies in dergelijke appartementen blijft beperkt tot de voor en achtergevel. De burens verwarmen als het ware elkaar, terwijl de appartementen aan de buitenzijde van het flatgebouw, vloer, gevel en/of dak te verwarmen hebben..

Een volledige woning verwarmen met airco / Lucht-lucht warmtepomp raden we op dit moment af. Bewoners die in deze optie geïnteresseerd zijn verwijzen we voor meer informatie en hulp door naar het Energieloket Ede, Milieucentraal en Urgenda.

Geothermie

Vanaf februari 2025 verrichtte het programma [SCAN](#) onderzoek naar de potentie van het gebruik van diepe aardwarmte (geothermie) aan de [Zuiderkade in Ede](#). De gegevens die hier worden verzameld zijn relevant voor de provincie Gelderland, Utrecht en het zuidelijke deel van Noord-Holland. Eind 2025 wordt duidelijk wat de potentie in deze regio is.

Consortium [Aardwarmte in Ede](#) onderzoekt tevens de mogelijkheid om geothermie te gebruiken als bron voor het warmtenet [van het warmtebedrijf Ede](#).

Tijdens de meedenkfase vond ook seismisch onderzoek plaats in de Rietkampen, een stuk van Bennekom en het Binnenveld. Dit seismisch onderzoek wordt gedaan voor een mogelijke winningslocatie diepe aardwarmte aan de Maanderdijk. Het consortium dat onderzoek doet naar de potentie van aardwarmte aan de Maanderdijk ([Aardwarmte in Ede](#)) heeft hier een opsporingsvergunning voor en hoopt deze warmte (bij positief resultaat) uiteindelijk te leveren via het warmtenet van warmtebedrijf Ede. In eerste instantie zal dit zijn om een (een deel) van de tot nu toe gebruikte biograndstoffen te vervangen voor aardwarmte. Alle gebouwen die dan aangesloten zijn op het warmtenet van het warmtebedrijf Ede zullen de gewonnen warmte ontvangen, ongeacht hun locatie in Ede.

Voor het eventuele individueel gebruik van warmte uit de bodem in de Rietkampen heeft dit geen gevolgen. De aardwarmteboring zal een diepte hebben van ca. 1.500 meter of meer (dit valt ook onder de mijnbouwwetgeving). Voor een individuele installatie is dat eerder tot 100 of misschien 200 meter diep. Deze lagen conflicteren niet.

Het [NPLW](#) geeft aan:

Onze ondergrond heeft voldoende energie voor de hele warmtevraag. Het gebruik is beperkt, omdat

de warmte moeilijk bereikbaar en duur is. MT-warmtenetten vragen grote investeringen, terwijl pas na het boren duidelijk is hoeveel warmte de bron kan leveren.

Waterstof en groen gas

Waterstof komt als energiebron ook van nature voor in de aardkorst en noemen we dan “witte” waterstof. Waterstof gemaakt van grijze of groene stroom wordt grijze of blauwe waterstof genoemd. Waterstof kan dus zowel voorkomen als een bron als een drager van energie. Waterstof is een hele schone brandstof, er komt alleen water vrij. De omzetting van elektriciteit naar waterstof via elektrolyse van water heeft een rendement van circa 70% en bij verbranding komt 30% van de energie weer vrij in de vorm van warmte.

Waterstof is met een paar kleine aanpassingen te vervoeren via het bestaande gastransport- en distributienet. In gebouwen moeten cv-ketel of de brander in de cv-ketel en de gasmeter worden vervangen en het leidingwerk moet gecontroleerd worden op lekkages.

Op dit moment (mei 2025) gaat het om diverse redenen moeizaam met het opvoeren van de wereldwijde productie van waterstof. Het vraagt om grote investeringen, terwijl er nog niet voldoende vraag naar is. De sector zelf legt de oplossing vooral bij overheden. Die moeten subsidies beschikbaar stellen, risico's afdekken, bijmengen verplichting en verbeterde stroomnetwerken en waterstoftransportnetwerken stimuleren. Dat geld moet dan uit belastinggelden komen.

Groen gas wordt gemaakt uit afval of mestvergisting, lees meer op ook milieucentraal.nl/klimaat-en-aarde/energiebronnen/groen-gas/.

Het [NPLW](#) geeft aan:

Groen gas wordt bijgevoegd in het gasnetwerk. Voor de gebruiker is groen gas gelijk aan aardgas: een aanpassing van gastoestellen is onnodig. Groen gas is maar zeer beperkt beschikbaar voor de gebouwde omgeving. Het is alleen een optie in wijken waar warmte alternatieven veel duurder zijn, of technisch niet haalbaar.

Het [NPLW](#) geeft aan:

Waterstofgas is een brandbaar gas dat aardgas kan vervangen. De duurzaamheid van waterstof hangt af van de productie. Waterstof wordt tot 2035 in de gebouwde omgeving alleen gebruikt in pilots om ervaring op te doen. Het heeft een beperkte beschikbaarheid en hoge prijs.






De [4 lopende pilots](#) binnen het NPLW vinden allemaal buiten gemeente Ede plaats.

Voorlopige conclusie voor de rol van duurzame gassen in de Rietkampen

- De inzet van klimaatneutrale (duurzame of hernieuwbare) gassen is onzeker en speelt tot 2030 geen wezenlijke rol in de warmtetransitie;
- Klimaatneutrale (duurzame of hernieuwbare) gassen zijn überhaupt niet in beeld als voor de hand liggende oplossing voor de Rietkampen;
- Op dit moment zijn er geen concrete projecten of aanwijzingen hiervoor waardoor het bovenstaande anders gezien zou kunnen worden;

- o Verder onderzoeken van dit spoor is alleen zinvol als er een concrete aanleiding is of een grote groep enthousiaste inwoners die zich hiervoor gaan inzetten.....

Onderstaande twee afbeeldingen geven een indruk van de toepassingen van waterstof en de prioriteit zoals dat overwegend gezien wordt.

 ESSENTIEEL	 BELANGRIJK	 MOGELIJK	 BEPERKT	 GERING
<p>Dit zijn de meest prioritaire toepassingen van waterstof, waar op termijn geen duurzame alternatieven voor zijn.</p>	<p>De alternatieven, die op termijn beschikbaar komen, zijn in de meeste gevallen niet meer geschikt dan waterstof.</p>	<p>De alternatieven die op termijn beschikbaar komen, kunnen in gevallen meer geschikt zijn dan waterstof, in andere gevallen zal waterstof de meest geschikte toepassing zijn.</p>	<p>De alternatieven die op termijn beschikbaar komen, zijn in de meeste gevallen meer geschikt dan waterstof.</p>	<p>Voor deze toepassingen bestaan al geschikte duurzame alternatieven.</p>
<p>Toepassing</p>	<p>Toepassing</p>	<p>Toepassing</p>	<p>Toepassing</p>	<p>Toepassing</p>
<ol style="list-style-type: none"> 1 Grondstof productie kunstmest 2 Zeer hoge temperatuur industriële proceswarmte 	<ol style="list-style-type: none"> 1 Grondstof in plastic- en staalindustrie ter vervanging van fossiele grondstof 2 Balansfunctie energie-infrastructuur (bufferfunctie) 3 Intercontinentaal vliegen en varen 	<ol style="list-style-type: none"> 1 Niches gebouwde omgeving 2 Binnenvaart 3 Continentaal vliegen 	<ol style="list-style-type: none"> 1 Hoge temperatuur industriële proceswarmte 2 Internationaal wegvervoer 	<ol style="list-style-type: none"> 1 Lage temperatuur industriële proceswarmte 2 Verwarmen, douchen, koken 3 Regionaal en nationaal wegvervoer 4 Treinen, regionale bussen, personenvervoer
<p>Mogelijke alternatieven</p>	<p>Mogelijke alternatieven</p>	<p>Mogelijke alternatieven</p>	<p>Mogelijke alternatieven</p>	<p>Mogelijke alternatieven</p>
<ol style="list-style-type: none"> 1 Geen alternatief 2 Geen reële grootschalige alternatieven 	<ol style="list-style-type: none"> 1 Recycling 2 Batterijopslag; Netverzwaringen; Afschakelen hernieuwbare productie 3 Geen grootschalige alternatieven 	<ol style="list-style-type: none"> 1 Elektrisch verwarmen, warmtenetten 2 Elektrische scheepvaart 3 Elektrisch vliegen, trein 	<ol style="list-style-type: none"> 1 Hoge temperatuur warmtepompen 2 Elektrisch vervoer 	<ol style="list-style-type: none"> 1 Elektrisch verwarmen 2 Elektrisch verwarmen 3 Elektrisch vervoer 4 Elektrisch vervoer

Afbeelding: natuurenmilieu.nl/themas/energie/waterstof/waterstof-de-waterstofladder



Afbeelding: omgevingsweb.nl

Zie voor een uitgebreide toelichting: [Gemeente-Ede-memo-rol-duurzame-gassen-warmtetransitie-Rietkampen-mei-2025.pdf](#)

Bijlage Individuele oplossingen & maatregelen

De airco en lucht-lucht warmtepomp

Een gewone split airco of monoblock airco of lucht-lucht warmtepomp kan in de winter ook ingezet worden voor verwarming.

De investering ligt voor een grondgebonden woning momenteel zo rond de € 5.000.

Wel ontstaat er soms luchtstroming in de ruimte, wat niet iedereen prettig vindt.

Net als een hybride warmtepomp, maakt de airco of lucht-lucht warmtepomp gebruik van een buitenunit. Dit zorgt voor extra geluid buiten, hier zijn wettelijke normen voor opgesteld.

Lucht-lucht warmtepompen zijn het meest geschikt voor studio's en appartementen met weinig verschillende ruimten of om alleen een zolderkamer te koelen en eventueel te verwarmen.

Inmiddels zijn er ook varianten met een voorziening voor warm tapwater.

Voor grotere woningen, zoals tussenwoning, twee-onder-een-kap of vrijstaande huizen, zijn airco's lucht-lucht warmtepompen meestal minder geschikt, en kan niet worden volstaan met één split/monoblock. Dan kan beter gekozen worden voor één lucht-water warmtepomp voor alle verwarming en warm water. Voor rijtjeshuizen, twee-onder-een kap en vrijstaande huizen is dit vaak de optie met de beste **prijs-opbrengst** verhouding.

Voor beide types is ruimte nodig voor de buitenunit. Wanneer ze koelen, vergroten ze de warmte direct om het huis. Wanneer ze verwarmen koelt de lucht direct om het huis verder af.

Zonnepanelen

Wat zijn de consequenties als salderen afgeschaft wordt afgeschaft in 2027 en hoe kun je zelfverbruik verhogen?.

Cijfers milieucentraal:

Aantal panelen	Aanschafkosten	Gemiddelde jaarlijkse opbrengst met salderen	Gemiddelde jaarlijkse opbrengst zonder salderen
6	€ 2.600	€ 410	€ 150
8	€ 3.300	€ 510	€ 170
10	€ 3.900	€ 680	€ 230

Enkele uitgangspunten voor bovengenoemde cijfers.

- Levensduur van de panelen is 25 jaar
- Omvormer is 12 jaar en wordt tussentijds vervangen, dit is meegenomen in de berekening.
- Met salderen een opbrengst van 26 cent per kWh, zonder salderen 20 cent per kWh
- De terugleverkosten zijn nu gemiddeld 13 cent per kWh, de verwachting is dat deze zullen afnemen na 2027. Dit is meegenomen in de berekening.
- Een eigen verbruik van 30%-35%

De verwachte terugverdientijd gaat van 6-8 jaar naar 16-18 jaar. Dit is nog altijd korter dan de levensduur van de panelen (25 jaar)

Adviezen voor verhogen eigen verbruik:

- wasmachine, vaatwasser en wasdroger aanzetten als de zon schijnt. Niet tegelijk, maar na elkaar. Zodat je ook weer niet meer verbruikt je dan je opwekt.
- Opladen van elektrische auto overdag met een slimme paal.
- Verwarm het water van je voorraadvat in het geval van een volledig elektrische boiler overdag met zonnestroom.
- Koop een (kleine) thuisbatterij
- Onderzoek de mogelijkheid van een wateraccu

Wateraccu

Het is het mogelijk om een elektrische boiler slim aan te sturen en zoveel mogelijk te laten verwarmen op je zonnestroom. Een vat van 150 liter kan tot wel 6 kWh aan energie opslaan.

Normale elektrische boilers staan constant aan, een wateraccu gaat alleen aan bij onbenutte zonne-energie en neemt geen extra elektriciteit van het net af. Deze accu's kunnen verwarmen van alles tussen de 100W en 3000W. De investering voor een wateraccu varieert van € 650 euro voor de slimme sturing alleen tot € 1750 inclusief boiler. En de opbrengst ligt gemiddeld tussen (€ 180 en € 350 euro per jaar afhankelijk van de grootte van het huishouden en het aantal zonnepanelen dat je hebt/hoeveelheid stroom die je terug levert.

Buurtwarmte

Op 8 mei is de meedenkers de quickscan Buurtwarmte Rietkampen gepresenteerd. Een aantal bewoners heeft aangegeven de opties van buurtwarmte verder uit te werken. Hieronder volgt eerst een algemene inleiding, gevolgd door twee verder uitgewerkt opties.

Bij een klein collectief kan de bron in collectief eigendom zijn en de installatie in de woning individueel. Een tweede optie is zowel de bron als de warmtepomp collectief.

Voor de overbrugging van extra koude periodes, wordt bij het berekenen van de benodigde capaciteit een extra buffer toegevoegd. Bij een collectieve bron is de benutting van de bron beter en kan de extra buffer kleiner zijn.

Een bodemwarmtepomp wordt ook wel een WKO installatie genoemd. Een WKO installatie haalt in de winter warmte op en slaat in de zomer warmte op in de bodembron. In de zomer wordt de bron opgewaardeerd door actieve koeling (met compressor). Een WKO wordt veel toegepast bij gebouwen met een grote warmte- en koelvraag en bijvoorbeeld in de glastuinbouw.

Een bodembron voor woningen komt in diverse variaties voor, ondiep, diep. De pomp bij de bodembron kan met en zonder koeling gebruikt worden. Bij passieve koeling wordt de compressor niet gebruikt. De pomp rouleert alleen de bron door het cv-systeem. Daarmee kan 2-4 graden gekoeld worden en het gaat langzamer.

Klein collectief grondgebonden woningen

Hier is gekozen voor locatie Hatta en Allende singel. Deze locatie betreft 2 onder 1 kap en rijtjes woningen rondom een stuk openbaar groen. Van één van de woningen weten we dat deze all op een all-electric warmtepomp zit. Dit gaan we in de praktijk ook (steeds meer) tegenkomen, vandaar dat

we voor deze hebben gekozen. Immers hoe langer we wachten, hoe minder woningen over blijven om mee te doen mocht dit een interessante optie blijken te zijn. Ook bevat dit deel van de wijk kleine VvE's van 2 verdiepingen.

Collectieve verwarming VvE

Trumandreef – VvE de Boulevard moet ook aan de slag met het vernieuwen van de rookgaskanalen, zoals de meeste van de VvE's, vanwege aangepaste normen. Een uitgelezen moment om dan over te gaan van individuele verwarming op een collectieve all-electric WKO warmtevoorziening

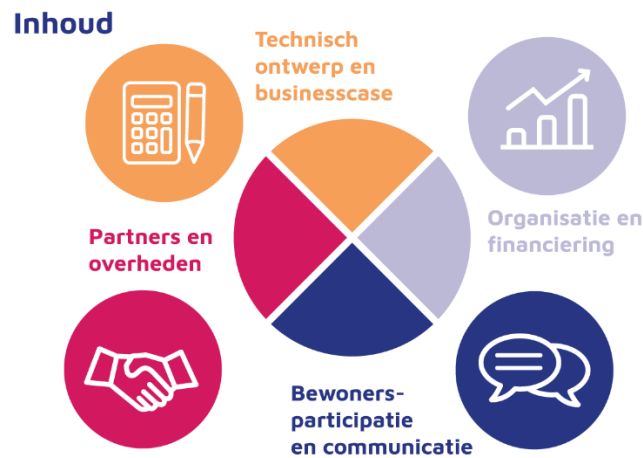
Ook hebben zij nog geen zonnepanelen op hun dak, dat kan eventueel gecombineerd met opslag.

Als een initiatief aan de slag wil

Tijdens de meedenkfase hebben zo'n 17 inwoners aangegeven eventueel aan de slag te willen gaan met buurtwarmte. Tevens is er vanuit de middelbare school het Streek – Technasium het initiatief gekomen om leerlingen in het najaar een verdiepend onderzoek naar de mogelijkheden te laten uitvoeren, specifiek voor de "Rietsigaar", de woningen aan de Allende- en Hattasingel.



De coöperatieve beweging in Nederland werkt al geruime tijd aan het doel dat 50% van de opgewekte energie (ook warmte) in handen is van burgers. Voor warmte houdt zich daar een overkoepelende coöperatie mee bezig, namelijk [Buurtwarmte](#). Zij ondersteunen initiatieven met het ontwikkelproces en ook [financiering](#). Ook is er een landelijk delen de realisatie van een buurtwarmte initiatief op in 4 aandachtsgebieden: bewonersparticipatie, samenwerken met partners en overheden, technisch ontwerp en business case en organisatie en financiering. Zie onderstaand schema. Zie ook onderstaande figuur.



Voor deze vier aandachtsgebieden is alle ervaring en kennis uit de coöperatieve wereld gebundeld in diverse tooling als kennisdocumenten, trainingen en opleidingen, webinars en CoP's (community of practice).

Wanneer bewoners van de Rietkampen aan de slag willen, kan tevens gebruik gemaakt worden van het rekenmodel van de Quicksan.

Bijlage Veiligheid

Brandveiligheid zonnepanelen

Onderzoek van TNO, het Nederlands Instituut voor Publieke Veiligheid (NIPV) en NEN geeft aan dat van de 10.000 gebouwbranden tussen 2022 en 2023 er 152 gebouwen met zonnepanelen betrof, wat ongeveer 1 procent van het totaal aantal gebouwbranden uitmaakt. Het onderzoek, uitgevoerd in opdracht van het ministerie van Klimaat en Groene Groei, laat ook zien dat de oorzaak van brand even vaak wel als niet in de installatie zelf ontstaat. [NIPV](#) heeft inmiddels een landelijke database opgezet om gebouwbranden met zonnepanelen te monitoren.

Over de afgelopen jaren zijn de regels en normen voor installateurs verder verscherpt. We adviseren bewoners altijd te controleren of de installateur gecertificeerd is. Bij twijfels over de bestaande installatie op de woning kan een gecertificeerde installateur uitgenodigd worden voor advies.

Enka Pluim

De Enka Pluim is een vervuilde grondwaterstroom die langzaam westwaarts trekt, onder de Rietkampen door. Naar verwachting bereikt de pluim na 200 jaar het natuurgebied de Bennekomse Meent in gehalten die geen bedreiging meer vormen voor kwetsbare wateren en natuur.

In principe is er geen bezwaar om WKO in de Rietkampen aan te leggen. De aanwezige Enka-pluim geeft daarbij geen beperkingen.

Soms wordt er bij gesloten WKO's een extra peilbuis aangebracht zodat er ook grondwater onttrokken kan worden om tuinen mee te besproeien; dat is vanwege de Enka pluim echter niet toegestaan.

De gemeente is bevoegd gezag voor de gesloten systemen en dat moet dan bij via het Omgevingsloket gemeld worden.

Voor Open WKO is de provincie bevoegd gezag en dient een vergunning te worden aangevraagd, zie de provinciale website: [Omgevingsvergunning voor een \(open\) bodemenergiesysteem](#)

Geraadpleegde bronnen en verder lezen

startanalyse.pbl.nl

[Resultaten onderzoek warmtetransitie Rietkampen-april-2025.pdf](#)

[Gemeente-Ede-memo-rol-duurzame-gassen-warmtetransitie-Rietkampen-mei-2025.pdf](#)

milieucentraal.nl/energie-besparen/zonnepanelen/salderingsregeling-voor-zonnepanelen/
milieucentraal.nl/energie-besparen/zonnepanelen/meer-zonnestroom-zelf-verbruiken/

ikwilgasvrij.urgenda.nl/stappenplan/elektrificeren/

milieucentraal.nl/energie-besparen/duurzaam-verwarmen-en-koelen/warmtepomp-duurzaam-elektrisch-verwarmen/

.eigenhuis.nl/verduurzamen/verwarmen/warmtepomp/ventilatiwarmtepomp

natuurenmilieu.nl/themas/energie/waterstof/waterstof-de-waterstofladder

milieucentraal.nl/klimaat-en-aarde/energiebronnen/waterstof/#de-toekomst-van-waterstof

milieucentraal.nl/klimaat-en-aarde/energiebronnen/groen-gas/

publicatiesgasunie.nl/jaarverslag-2024/dit-is-gasunie

nationaalwaterstofprogramma.nl/documenten/handlerdownloadfiles.ashx?idnv=2780359

nplw.nl/warmte-en-ruimte/ruimtetool

scanaardwarmte.nl/onderzoeksboring-in-edo

allesoverwaterstof.nl/vijftien-europese-waterstofprojecten-ontvangen-gezamenlijk-een-miljard-euro-subsidie-van-ehb

portofrotterdam.com/en/news-and-press-releases/large-scale-electrolyser-and-wind-energy-landing-point-maasvlakte

change.inc/energie/wereld-gaat-aan-de-groene-waterstof-nederland-en-duitsland-kick-starten-de-globale-markt-41718

hange.inc/energie/wereld-gaat-aan-de-groene-waterstof-2-feiten-belangrijker-dan-doemverhalen-in-de-media-41734

nrc.nl/nieuws/2025/05/23/het-optimisme-over-de-toekomst-van-waterstof-is-weggeebd-a4894484

rvo.nl/sites/default/files/2024-04/Pilotprojecten_waterstof_in_de_gebouwde_omgeving.pdf



Energietransitie Rietkampen

Bijlagen Nota van Uitgangspunten

Gemeente Ede

energietransitierecht.nl/onderwerpen/verduurzaming-woningen/mini-warmtenetten/mini-warmtenet-voor-een-straat-hofje

co2emissiefactoren.nl/factoren/2024/10/brandstoffen-energieopwekking/